

# VENDÔM

— SPAS & BIEN ÊTRE —

## NOTICE D'UTILISATION ET ENTRETIEN

### HYDRA



INTRODUCTION .....	3
INSTRUCTIONS IMPORTANTES .....	4
<b>Partie 1 : L'installation de votre spa de nage</b>	
1) Installation en extérieur ou sur un patio .....	6
2) Installation en intérieur .....	7
3) Installation encastrée ou semi-encastrée .....	7
4) Instructions pour le démarrage du spa .....	8
5) Tout savoir sur le raccordement électrique .....	9
<b>Partie 2 : Utiliser son spa de nage Hydra</b>	
1) Réglages des jets .....	10
2) Réglage de l'écran Balboa® TP700 .....	12
<b>Partie 3 : Entretien son spa de nage</b>	
1) Analyser régulièrement l'eau de son spa .....	13
2) Réalisez un traitement de base chaque semaine .....	14
3) Veillez au bon filtrage de l'eau .....	14
4) Remplacer l'eau régulièrement (= vidange du spa) .....	15
5) Spécificités durant les temps froids .....	15

## INTRODUCTION

Félicitation pour l'achat de votre spa Vendom ! Avec une installation suivie, votre spa vous offrira de nombreuses années de joie et de relaxation.

Nous avons conçu ce manuel ayant pour but de vous fournir les informations pour la préparation, l'installation et l'entretien de votre nouveau spa.

Prenez le temps de le lire attentivement afin d'être le plus efficace dans la préparation et l'installation. De plus, assurez-vous aussi que vous (et votre famille) êtes bien familiarisés avec les consignes de sécurité indiquées.

Si vous avez besoin de plus de renseignements, vous pouvez visiter notre site [www.vendom-pro.com](http://www.vendom-pro.com) ou contacter votre revendeur local.

Familiarisez-vous avec les consignes de sécurité et les règles d'entretien avant d'installer, d'utiliser un spa Vendom :

**Emplacement** : Assurez-vous que le spa repose sur une surface plate et solide.

**Température** : Maintenez votre spa à une température, ne dépassant pas les 40°C.

**Durée du massage** : Entre 25 et 30 min. Quand vous estimez que vous avez trop chaud, sortez du bain et permettez à votre corps de se refroidir.

**Alcool et médicaments** : La consommation d'alcool et de drogues est déconseillée pour utiliser le spa. L'alcool peut causer la somnolence et mener à la noyade. Les personnes prenant des médicaments doivent consulter un médecin avant d'utiliser un spa.

**Conditions médicales** : Les températures supérieures à 38°C peuvent être nocives pour la santé, notamment dans la transmission d'infections.

Les personnes diabétiques, à l'hypertension, aux maladies cardiaques ou d'autres problèmes cardiovasculaires ainsi que les femmes enceintes doivent d'abord consulter un médecin.

**Sécurité des enfants / personnes handicapées** : Cet appareil n'est pas conçu dans les normes pour être utilisé par des enfants ou personnes aux capacités physiques et mentales réduites. Pour leur sécurité, assurez-vous qu'ils ont bien pris en compte les règles de sécurité et ne les laissez jamais sans surveillance.

**Risques de choc électrique** : Les appareils électroniques ne doivent pas se trouver à moins de 1,5 m du spa et vérifiez bien que le spa est éteint pour toute intervention sur l'alimentation électrique.

**Produits chimiques** : Manipulez toujours ces produits avec la plus grande vigilance car même en quantité réduite, des risques peuvent apparaître.

**L'hyperthermie** : Elle peut survenir lorsque l'immersion dans le spa est prolongée. Elle provient en principe lorsque la température intérieure du corps atteint un niveau supérieur de plusieurs degrés à la température normale du corps de 37°C. Les symptômes d'hyperthermie comprennent des vertiges, de la somnolence, de la léthargie ou des évanouissements.

Les principaux effets de l'hyperthermie sont :

- L'absence de perception de la chaleur et l'envie de quitter le spa
- L'absence de perception d'un risque imminent
- Les dommages foetaux chez les femmes enceintes
- L'inaptitude physique de quitter le spa
- L'inconscience, qui entraîne le risque de noyade.

## Partie 1 : L'installation de votre spa de nage

Vous avez choisi un endroit pour accueillir votre spa Vendom, avant réception il est primordial de vérifier les points suivants :

- Le spa doit être installé sur une dalle, dotée d'une structure solide. Quel que soit l'endroit choisi pour installer votre spa, il est important qu'il soit monté sur de solides fondations. La charge maximale du support doit être vérifiée avant d'installer le spa ;
- Le spa doit être installé de sorte à ce que l'eau puisse correctement s'écouler et s'éloigner de tout branchement électrique ;
- Assurez-vous aussi que la partie du spa contenant tous les équipements soit accessible pour l'entretien, en prévoyant un accès d'au moins 50 cm autour du spa.

**Attention :** Les dommages à la structure du spa, résultant d'une mauvaise installation ou d'un montage sur des fondations inadéquates, ne sont pas couverts par la garantie limitée du spa.

### 1) Installation en extérieur ou sur un patio

Dans le cas où vous choisissez d'installer votre spa en extérieur, suivez les points suivants :

1. Placer le spa sur une dalle en béton armé de 10 cm d'épaisseur minimum
2. Éviter les zones salissantes (poussière, sable et autres débris indésirables dans le spa)
3. Le spa ne doit pas être utilisé près de, ou sous les arbres. Les feuilles d'arbres ou oiseaux nuisent à la propreté du spa
4. Se munir d'un fil de connexion entre 6 et 10 mm<sup>2</sup> en monophasé selon la distance.

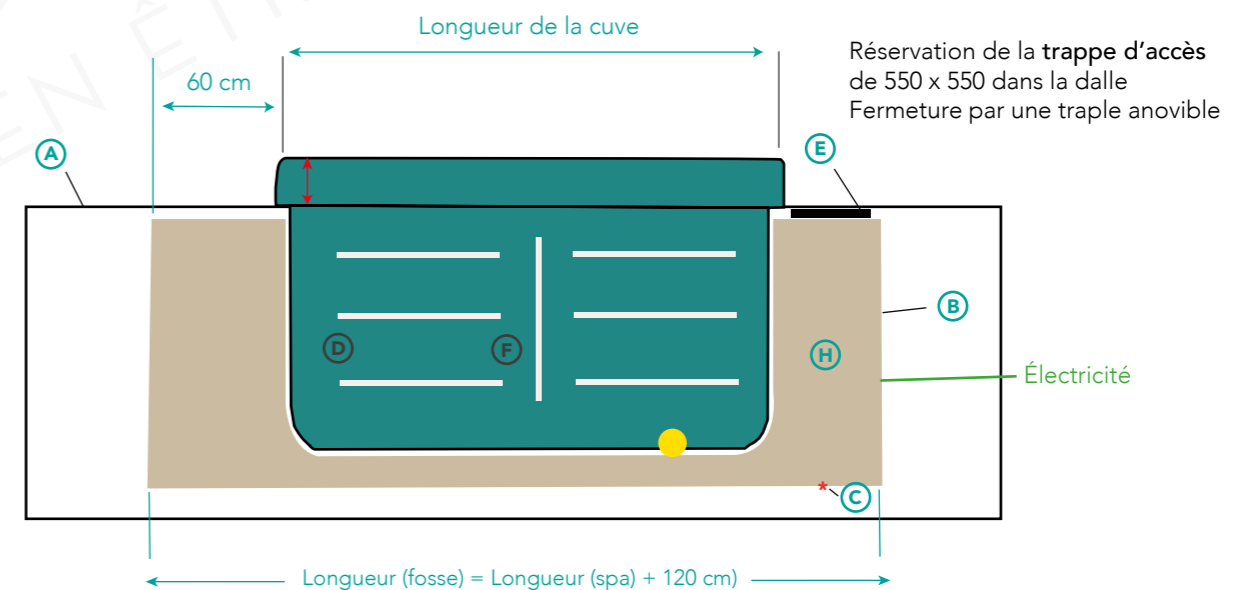
### 2) Installation en intérieur

Dans le cas où vous préférez aménager un espace bien-être à l'intérieur de votre maison, suivez les points suivants :

1. Prévoir un revêtement de sol anti-dérapant permettant d'évacuer l'eau facilement
2. Ventiler régulièrement la pièce où se trouve le spa ou équipez votre pièce d'un déshumificateur pour éviter l'accumulation de fragments bactériens ou des produits chimiques, nocifs chez les personnes ayant un système immunitaire faible ;
3. Se munir d'un fil de connexion entre 6 et 10 mm<sup>2</sup> en monophasé selon la distance.

### 3) Installation encastrée ou semi-encastrée

Assurez-vous que le socle soit encastré et les panneaux dégagés. Prévoir aussi 50 cm sur le pourtour du spa et des plateformes amovibles, en cas d'intervention, pour garantir un accès simple .



- (A) Niveau de sol fini
- (B) Fosse
- (C) Siphons de sol Ø 110 mm
- (D) Cuve du spa
- (E) Trappe d'accès
- (F) Bloc technique
- (G) Siphon sur sol fini
- (H) Passage d'homme dans la fosse
- Vidange du spa ( Ø 50 mm)
- ↑ Hauteur acrylique : 18 cm

#### 4) Instructions pour le démarrage du spa

Le spa subit des tests avant d'être livré chez vous, qui permet ainsi de garantir sa fiabilité et votre satisfaction à long terme. Il peut parfois rester de l'eau dans le système de plomberie. Assurez-vous d'essuyer à l'aide d'un chiffon micro-fibre l'acrylique du spa avant de remplir votre spa.

Comment mettre en route votre spa la première fois ? Lisez attentivement les instructions suivantes concernant la première mise en service.

**Étape 1. Réalisez le branchement électrique**, puis refermez correctement le capot du boîtier électrique.

**Étape 2.** Assurez-vous que toutes les conduites de vidange soient bien fermées et **remplissez le spa avec de l'eau courante par le bloc de filtration** jusqu'à la ligne d'eau.

**Étape 3. Mettre votre spa sous tension.**

**Étape 4.** Allumez toutes les pompes pour contrôler le système de jets.

**Étape 5.** En utilisant une bandelette test, **contrôlez le PH de l'eau**. Ajustez l'alcalinité totale (AT) à 80 ppm, la dureté du calcium à 100 pp, puis le pH de l'eau du spa entre 7,2 et 7,6 avec les produits chimique adaptés (voir détails partie entretien).

**Étape 6. Désinfectez l'eau de votre spa** en ajoutant **1,02L** de produit de traitement Vendom en ajoutant une pastille de chlore. Activez les pompes pendant 10 minutes.

**Étape 7.** Mettre en route le spa et laissez-lui faire son cycle de test jusqu'à que la température de l'eau atteigne 38°C. Cette température sera normalement obtenue dans un délai de 18 à 24 heures.

**Étape 8.** Déposez la couverture sur le spa, afin de permettre à la température de l'eau de se stabiliser et refixer correctement les panneaux, ainsi que les angles.

*Attention - Lors de l'étape 3, vérifiez qu'il n'y a pas de fuites au niveau des pompes de massage et de filtration. Il arrive parfois que les écrous se dévissent durant le transport.*

#### 5) Tout savoir sur le raccordement électrique du spa

**Vous allez avoir besoin :**

- Un câble rigide U1000-R2V de section 3x6mm<sup>2</sup> ou de 3x10mm<sup>2</sup> (si le câble dépasse 28 cm) pour réaliser la ligne électrique
- Un interrupteur différentiel de 40 Ampères 30mA et d'un disjoncteur bipolaire de 32A
- Un tableau modulaire étanche IPP5 si le spa est installé en extérieur
- D'une gaine TPC couleur rouge (pour enterrer le câble du spa).

**Lire attentivement le schéma de branchement situé au dos du capot du boîtier électrique. En cas de problèmes, demandez de l'aide à votre revendeur local.**

## Partie 2 : Utiliser son spa de nage Hydra

### 1) Réglages des jets

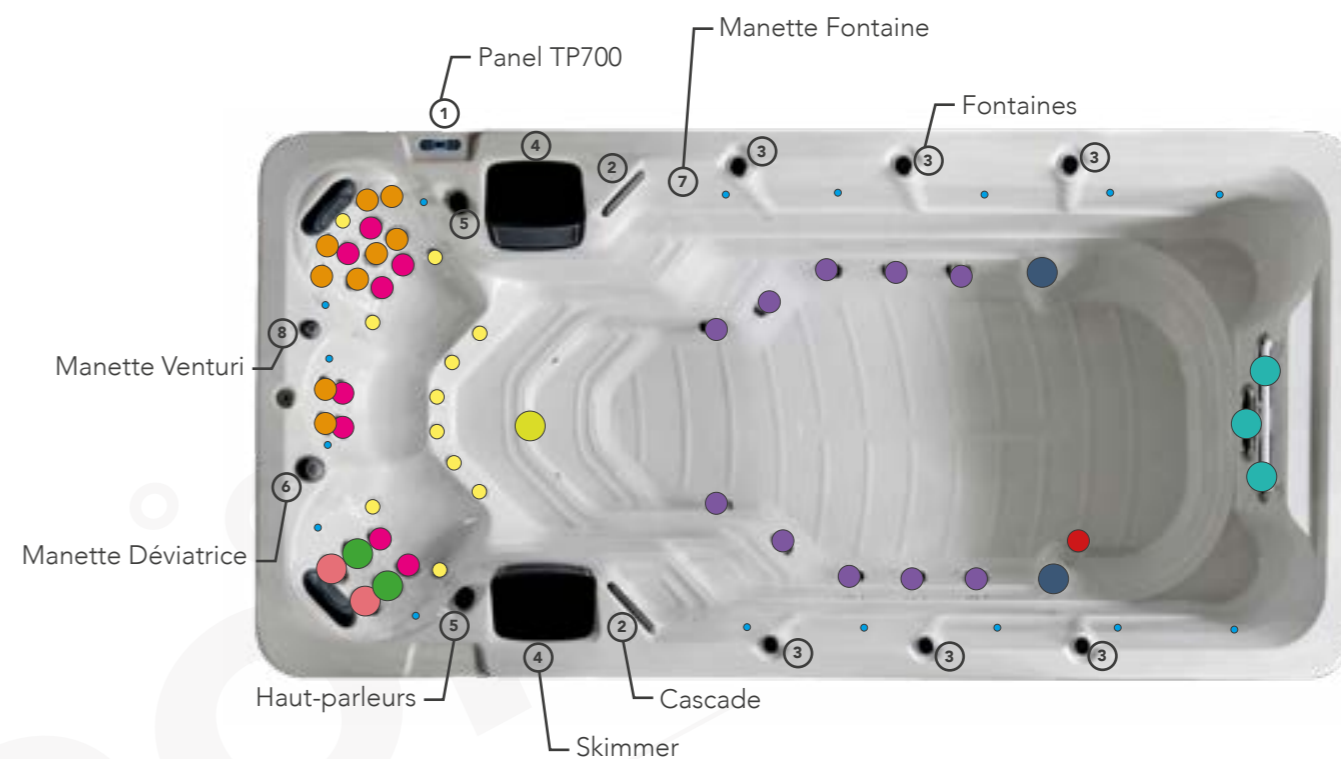
C'est grâce à l'ensemble des jets que vous bénéficiez d'un massage exquis. En les réglant, vous avez la possibilité d'ajuster le flux d'eau pour modifier l'intensité de votre massage.

Ce qu'il faut savoir sur les jets :








- Les jets cervicaux (situés sous les appuis-têtes) peuvent être fermés lorsqu'il manque de l'eau dans le spa.
- Les jets 3,5' et 5' se ferment manuellement
- La fontaine et le pop-up s'active grâce à la manette
- La grosse manette sert à orienter la puissance de la pompe sur la place assise ou allongée.
- À chaque fin de séance, répartissez la puissance des jets sur chaque place, fermez la fontaine cascade et mettez les manettes venturi au minimum afin d'avoir un faible débit d'eau.
- Recouvrez le spa avec sa couverture pour optimiser l'isolation et éviter que le spa se salisse.

	Descriptif des pièces
●	Jet fixe 2'
●	Jet orientable 3,5'
●	Jet rotatif 3,5'
●	Jet orientable 5'
●	Jet rotatif 5'
●	Jet Soleil 5'
●	Jets de nage
●	Spot lumineux
●	LEDs sur ligne d'eau
●	Grille d'aspiration noire
●	Bloc de vidange

- Alimentation électrique
- Sortie d'eau



## 2) Réglage de l'écran Balboa® TP700

1. Régler l'heure et sélectionner votre langue dans le menu **paramètre**  puis sur préférences. Possibilité de changer le texte du clavier en plusieurs langues telles qu'en anglais, français, espagnol, etc.
2. Remplacer le mode nettoyage , qui est de 0,5 pour 30 min par 0 ou arrêt
3. Mettre la température sur 35°C
4. Sélectionnez **gamme haut** , ce mode permet d'augmenter la température entre 26 et 40°C
5. Démarrer une séance de massage avec le mode **prêt** . Vérifiez régulièrement la température de l'eau en activant le mode M8.
6. Paramétrer le système de **filtration**  : Actionnez **filtration 1** de 10h à 14h et la **filtration 2** de 18h à 22h. Ces réglages peuvent être ajustés en fonction de l'utilisation et la qualité de l'eau.
7. Inverser l'écran quand vous êtes dans le spa en utilisant le mode **inversé** 
8. Mettre en route les pompes et le blower, en les sélectionnant à l'aide des flèches dans le menu spa ou en appuyant sur les touches du clavier :
  - jet1 pour allumer pompe 1
  - jet2 pour allumer la pompe 2
  - jet3 pour allumer la pompe 3
  - aux pour allumer le blower
9. Activer les Leds et le spot en appuyant sur la touche **light**  dans préférences. Pour changer de couleur, il suffit de faire défiler les autres couleurs après avoir éteint et rallumé.



Retrouvez toutes les informations sur le produit directement sur [www.balboawater.com](http://www.balboawater.com)

## Partie 3 : Entretien son spa

### 6 règles de base pour une eau parfaitement entretenue

Règle n°1 : Veillez à l'équilibre de l'eau de votre spa

Règle n°2 : Réalisez un traitement de base chaque semaine

Règle n°3 : Veillez au bon filtrage de l'eau

Règle n°4 : Remplacez l'eau régulièrement



### 1) Analyser régulièrement l'eau de son spa

Bien qu'ayant toujours le même aspect, l'eau peut présenter des paramètres (pH ou dureté) très différents selon les régions. Il est donc important de l'équilibrer dès que vous remplissez votre spa, ce qui facilitera grandement son entretien régulier par la suite.

Nous vous recommandons de vérifier la **dureté**, le **pH** de l'eau et l'**alcalinité**.



La **dureté** est un indicateur de teneur dans l'eau en calcium et en magnésium. Si la dureté de l'eau excède 200mg/L, son échauffement peut créer du dépôt de calcaire sur les parois et donc des surfaces rugueuses. Pour empêcher les dépôts de calcaire, utilisez l'**anti-calcaire** au démarrage de votre spa.

Un **pH** correct est indispensable pour une désinfection de l'eau optimale. Les produits d'entretien utilisés ne seront efficaces et l'eau agréable pour la peau, les cheveux et les yeux que s'il est bien réglé.

Idéalement, le pH doit être compris entre 7,2 et 7,6.

La valeur du pH dépend de différents facteurs. Il augmente par exemple après un ajout d'eau. Il peut varier aussi en raison de l'augmentation de la température de l'eau ou l'apport d'air dans l'eau lié à la formation de bulles.

Il convient donc de contrôler le pH au moins une fois par semaine, et le cas échéant, de le diminuer avec notre **pH-Moins**.



## 2) Réalisez un traitement de base chaque semaine

Notre **kit de traitement tout en 1** assure une désinfection de l'eau, en complément de l'ozonateur. Les produits de traitement sont un élément essentiel pour l'entretien de l'eau quelle que soit la fréquence d'utilisation du spa. Son rôle majeur est d'éliminer les algues, bactéries et organismes qui pourraient se développer dans l'eau.

L'ozonateur quant à lui permet de réduire la quantité de produits de traitement. Il se met en route automatiquement une fois que la pompe de circulation fonctionne. Il peut produire entre 50 et 200mg/heure d'ozone.

### Que faire ?

- Bien secouer le produit de traitement
- À l'aide du gobelet gradué, ajouter **1,02L** de produit de traitement dans l'eau du spa. Puis, activer les pompes pendant deux minutes
- Déposer une pastille de chlore (90/20) dans le distributeur joint fourni, dans le skimmer.
- Répéter cette procédure chaque semaine.



**Pastilles de chlore**  
Boite contenant 18 pastilles

## 3) Veillez au bon filtrage de l'eau

Les spas sont équipés d'une pompe de filtration. Celle-ci fournit un débit suffisant pour la circulation de l'eau. Une bonne circulation d'eau permet aussi aux produits d'entretien de se dissoudre uniformément. Lancez le programme de filtration une fois par jour. Un filtre en très bon état aide à garder l'eau propre, car il retient les impuretés. Nous vous recommandons de nettoyer la cartouche de filtres **au moins tous les quatre semaines**.

### Que faire ?

- Mettre le spa en veille
- Sortir le filtre du skimmer et éliminez dans un premier temps, les grosses saletés au tuyau d'arrosage
- Plongez le filtre dans une solution nettoyante
- Sortez-le au bout d'environ 5 heures (selon le degré de saleté)
- Rincer à nouveau le filtre et le laisser sécher avant de le remettre.

Astuce - Il est préférable d'en recommander un dans le cas où le vôtre est beaucoup trop usé.

## 4) Remplacer l'eau régulièrement (= vidange du spa)

La vidange du spa et le remplissage à l'eau courante de votre spa est un élément important de son entretien. En effet, avec le temps, l'eau s'enrichit de minéraux, produits chimiques. Elle devient trouble et elle limite l'efficacité des produits d'entretien.

C'est pour cela, nous vous recommandons d'effectuer la vidange de votre spa **tous les trois mois** environ.

### Que faire ?

- Ajouter le **nettoyant canalisations** dans un premier temps, et faire fonctionner les pompes pendant deux heures.
- Mettre le spa hors tension avant de réaliser la vidange
- Vidangez l'eau complètement
- Nettoyez toutes les surfaces à l'aide du chiffon micro-fibre (fourni dans le kit) humidifié uniquement
- Remplissez à nouveau votre spa d'eau
- Ne pas oublier de bien nettoyer la couverture du spa.



### Comment effectuer la vidange de votre spa ?

1. Dévisser et tirer simultanément afin de faire sortir le bouchon de sécurité
2. Enlever le bouchon de sécurité
3. Visser le raccord Gardena (fourni avec le spa) à la vanne de vidange
4. Clipser votre tuyau sur le raccord et placer l'autre extrémité du tuyau à un endroit où l'écoulement de l'eau ne posera aucun problème.
5. Tourner la vanne sur le côté du raccord pour que l'eau s'écoule
6. Fermer la vanne lorsque toute l'eau s'est écoulée.



## 5) Spécificités durant les temps froids

Nos spas sont conçus pour une utilisation tout au long de l'année.

Or, nous vous recommandons de faire appel à votre revendeur pour la préparation de votre spa pour l'hiver.

Le spa est équipé d'une **protection antigel automatique**, qui fait circuler l'eau par temps de gel, sous réserve qu'il soit sous tension électrique permanente et que le niveau d'eau soit correct. Toutefois, vérifiez quand même le système du spa dans le cas d'une panne de courant ou lorsque les températures ne dépassent pas les 0°C.

Si vous prévoyez de ne pas utiliser votre spa durant l'hiver, nous vous recommandons de ne pas le vider dans son entièreté :

1. Ajuster le niveau d'eau du spa
2. Activer le mode « repos » dans un premier temps, et le maintenir à une température comprise entre 10 et 25°.
3. Régler le bouton **filtration 1** sur une heure et **filtration 2** sur 2 heures.
4. Recouvrir le spa avec la couverture fournie à la livraison.



## Responsabilité et exclusion de garanties

La **garantie limitée** est nulle si le spa fait l'objet d'une modification, d'une mauvaise utilisation ou si des réparations sont effectuées par une personne non agréée Vendom.

« Par modification » désigne toute transformation de composants, tout changement électrique sur le système de plomberie, l'ajout de tout désinfectant ou réchauffeur non recommandé par le fabricant, à l'origine de la panne d'un élément sur le spa.

« Par abus ou mauvaise utilisation » s'entend tout fonctionnement du spa.

Les exemples suivants sont considérés comme **mauvaise utilisation** ou abus et **ne sont donc pas couverts par la présente garantie** :

- Utiliser le spa si la température de l'eau est inférieure ou supérieure à la plage de températures du tableau de commande.
- Les dommages provoqués par le fonctionnement du spa en dehors des plages de tensions spécifiées (240 V  $\pm$  10%)
- Les dommages provoqués par des surtensions ou des pannes de courant
- Les dommages provoqués par des cartouches de filtres sales, bouchés ou calcifiés
- Les dommages en surface liés à l'utilisation de pastilles chimiques non recommandées par le revendeur
- Les dommages provoqués par un déséquilibre du pH ou un mauvais entretien de l'équilibre chimique de l'eau
- Que le couvercle du filtre n'a pas été conçu pour supporter des charges lourdes et ne doit pas être utilisé comme siège car il risque de se fissurer ou se briser.
- Les dommages liés aux catastrophes naturelles et à l'exposition de la surface acrylique directe au soleil
- Les dommages causés par les animaux, rongeurs et insectes.

Ni Vendom, ni aucun de ses revendeurs, ne pourra être tenu responsable pour aucun endommagement ci-dessus, quelque soit la manière dont cela s'est produit.

C'est alors que Vendom ne peut être tenu responsable de la perte de jouissance du spa ni des dépenses, dommages imprévus, accessoires spéciaux ou découlant de dommages-intérêts exemplaires, pouvant inclure, le retrait d'une terrasse permanente, d'un autre élément sur-mesure ou encore le retrait du spa à l'aide d'une grue.

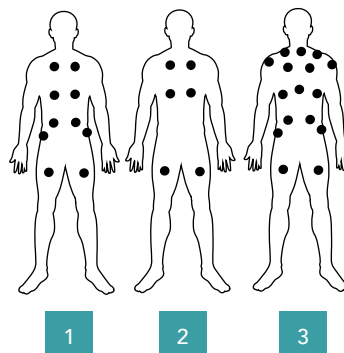
La **durée** de toute garantie implicite est égale à celle de la limitée susmentionnée.

# HYDRA

Dimensions	550 x 225 x 150
Places assises	3
Jets en acier inoxydables	37
dont jets Hydro	34
dont jets Nage	3
Panneau de commande	Balboa®TP700
Boîtier électronique	BP21P4BC
Pompe de massage LX®	4 x 2250 W
Pompe de circulation	750 W
Réchauffeur	3000 W
Évacuation	Vidage par gravité
Détecteur de niveau	Oui
Chromothérapie	LEDs sur ligne d'eau Spot lumineux
Désinfection	Ozoneur
Appuis-tête	2
Musique	Avec Bluetooth
Chute d'eau	Fontaines + Cascades
Isolation	Complète
Contenance	10000 L
Poids à vide	1700 kg
Coque acrylique	<input type="radio"/>
Tablier	<input checked="" type="radio"/>
Puissance électrique max	32 A



## Points de massage :





---

74 avenue des Capitelles  
30620 BERNIS  
contact@vendom-pro.com

[www.vendom-pro.com](http://www.vendom-pro.com)